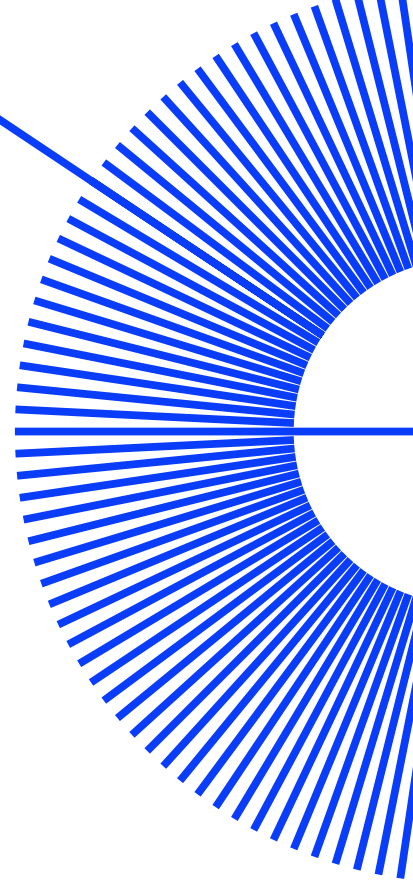




samenwerkend in
netwerk digitaal erfgoed



Activiteitenplan

1 januari - 31 december 2022

Bestuur Netwerk Digitaal Erfgoed

Het Nieuwe Instituut: Josien Paulides

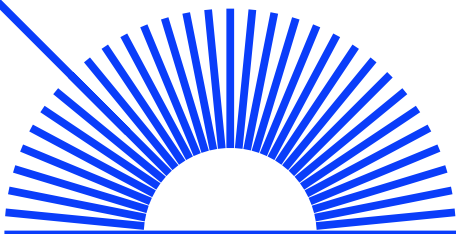
Koninklijke Bibliotheek: Lily Knibbeler

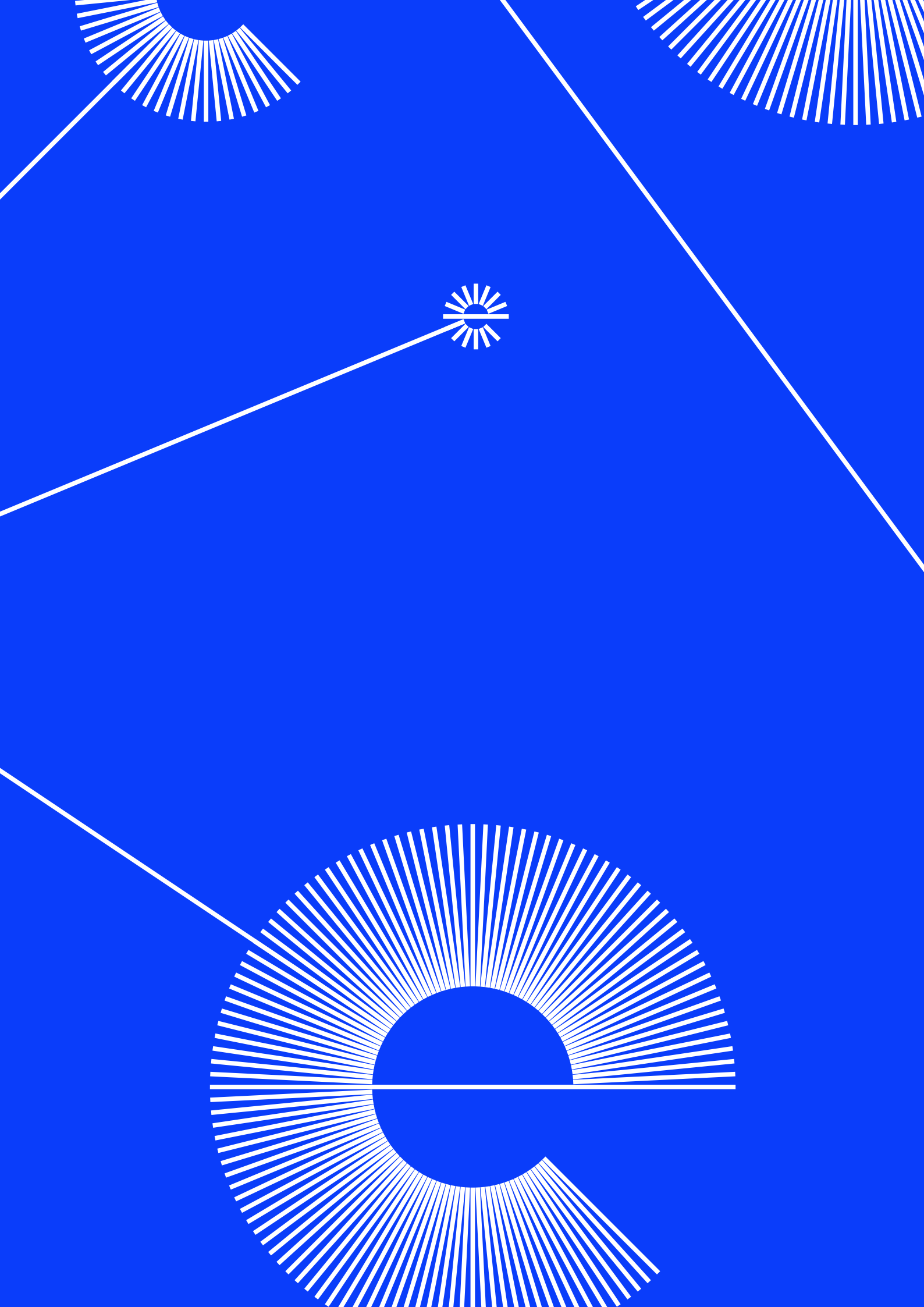
Koninklijke Nederlandse Akademie van Wetenschappen, Humanities Cluster: Menno Rasch

Nationaal Archief: Afelonne Doek

Nederlands Instituut voor Beeld en Geluid: Eppo van Nispen tot Sevenaer

Rijksdienst voor het Cultureel Erfgoed: Arjan de Zeeuw





Inhoudsopgave

Voorwoord	4
1. Inleiding	5
1.1 Terugblik activiteiten 2021	5
1.2 Speerpunten in 2022	6
2. Activiteiten en resultaten	9
2.1 Speerpunt Transitie	9
2.2 Speerpunt Infrastructuur	11
2.3 Speerpunt Gebruik	14
2.4 Communicatie	17
Bijlage 1 - Samenwerking in het netwerk	19
Bijlage 2 - Borging van resultaten	23

Voorwoord

Dit is het activiteitenplan van het Netwerk Digitaal Erfgoed voor in 2022. Het kader en de doelstellingen voor dit plan zijn beschreven in de Nationale Strategie Digitaal Erfgoed 2021-2024.

Sinds de start van de samenwerking in het Netwerk Digitaal Erfgoed in 2015 is het netwerk gegroeid en de samenwerking geïntensiveerd. Het organisatienetwerk is in de steigers gezet, er zijn jaarlijkse activiteitenplannen uitgevoerd in drie domeingroepen en er is een meerjarig intensiveringsprogramma (Erfgoed digitaal voor allemaal) succesvol uitgevoerd. Dit heeft geleid tot bijvoorbeeld de Zelfscan Digitaal Erfgoed, het Spoorboekje Digitalisering Erfgoedcollecties, de Erfgoedkit, tools voor conservering, het Termennetwerk, het Datasetregister, auteursrechten-tool, gedragsprofielen, wikiwijs startpagina en de campagne Geheugen van Nederland.

Alle netwerkactiviteiten zijn gericht op het gezamenlijke doel, namelijk het vergroten van de maatschappelijke waarde van erfgoed. Dit doen we door erfgoed beter vindbaar te maken en het gebruik te vergroten. Bijvoorbeeld door de inzet van digitaal erfgoed voor leefomgeving, participatie, onderwijs en toerisme. De knooppunten, provinciale erfgoedhuizen, erfgoedorganisaties en softwareleveranciers ontwikkelen hiervoor een instellingsoverstijgende, digitale infrastructuur voor erfgoedcollecties in brede zin.

Het netwerk is in een nieuwe ontwikkelingsfase gekomen. De focus komt te liggen op faciliterend en verbindend te werk gaan. Bijvoorbeeld door behoeftes bij partners en gebruikers te signaleren en daarop in te spelen in de opbouw van de digitale infrastructuur; initiatieven van partners met elkaar helpen verbinden; aandacht voor netwerkcommunicatie en vaardigheden en het stimuleren van gebruik van tools en standaarden.

Dit alles is niet alleen te vangen in een meerjarenprogramma en in jaarlijkse activiteitenplannen. De belangrijkste bijdrage op dit gebied komt van de netwerkpartners zelf die in hun dagelijkse rol en handelen zich hiervoor inzetten en hun activiteiten richten op de netwerkdoelstellingen. Dit plan is dan ook te zien als aanvulling op de activiteiten van de netwerkpartners.

Dit activiteitenplan is opgesteld in samenspraak met sleutelspelers in het netwerk – bestuur, domeingroepen, coördinatiegroep én betrokkenen vanuit platform- en netwerkfuncties NADD en Podiumkunst.net, CLARIAH, DEN Kennisinstituut voor cultuur & digitale transformatie en het Overleg Provinciale Erfgoedorganisaties Nederland.

Namens de samenwerkende partners in het Netwerk Digitaal Erfgoed,

Afelonne Doek

Voorzitter Netwerk Digitaal Erfgoed
6 december 2021

1. Inleiding

Het Netwerk Digitaal Erfgoed vormt sinds 2015 een landelijk en sectoroverstijgend netwerk dat uitvoering geeft aan de Nationale Strategie Digitaal Erfgoed¹. Een team (5,3 fte) coördineert de verwezenlijking hiervan vanuit de zes sectorale knooppunten (Het Nieuwe Instituut, Koninklijke Bibliotheek, Rijksdienst voor het Cultureel Erfgoed, Nederlands Instituut voor Beeld en Geluid, Koninklijke Nederlandse Akademie van Wetenschappen en Nationaal Archief). Deze knooppunten nemen hun verantwoordelijkheid als werkgever van de teamleden en doordat directeuren, MT-leden en medewerkers zich als onderdeel van hun reguliere werkzaamheden actief inzetten voor de governance en de uitvoering van de Nationale Strategie en de netwerkactiviteiten.

Erfgoedpartijen uit het brede netwerk (erfgoedorganisaties, thematische en regionale netwerken, softwareleveranciers, kennisinstututen, opleidingen, samenwerkingsverbanden) zijn naar vermogen en draagkracht betrokken bij de ontwikkelingen in het netwerk en de uitvoering van activiteiten.

1.1 Terugblik activiteiten 2021

Met de actualisering van de Nationale Strategie Digitaal Erfgoed begin 2021 brak een nieuwe fase in het Netwerk Digitaal Erfgoed aan. Het bestuur is uitgebreid met het nationale knooppunt voor de sector ontwerp en digitale cultuur: Het Nieuwe Instituut. Vanuit de NDE-netwerkstructuur is nauwe samenwerking gezocht met het Netwerk Archieven Design en Digitale Cultuur (NADD) en met Podiumkunst.net. De plannen van deze twee netwerk- en platformfuncties sluiten aan op het drielagenmodel zoals dit in NDE wordt uitgewerkt. In 2021 is verkend welke voorzieningen en kennis in deze sectoren hergebruikt kunnen worden en in hoeverre aanpassingen nodig zijn. In 2021 zijn bij de activiteiten in NDE de verbreding van de Nationale Strategie en de verbinding met de twee nieuwe netwerkfuncties meegenomen. Zo organiseerden HNI, NADD, Beeld en Geluid en Stimuleringsfonds Creatieve Industrie samen met de domeingroep Zichtbaar een kennisdag rondom het NDE-Makersprogramma. Experts uit het Bruikbaar domein hebben inhoudelijke ondersteuning geboden bij de uitwerking van de informatiearchitectuur voor Podiumkunst.net, in lijn met de Digitaal Erfgoed Referentie Architectuur.

In 2021 was in de domeingroepen voor houdbaar, bruikbaar en zichtbaar digitaal erfgoed veel aandacht voor meer inhoudelijke samenhang over deze drie domeinen heen. De basis is gelegd met een werkplan Houdbaar 2021-2024, een roadmap Bruikbaar en de Visie op online diensten vanuit het domein Zichtbaar. De Visie op informatienetwerken vormt een gemeenschappelijk vertrekpunt voor de transformatie van portals zoals Collectie Nederland, Digitale Collectie en thematische portals zoals Netwerk Oorlogsbronnen, Modemuze, Zeeuwse Ankers en andere provinciale platformen in lijn met de DERA-principes en in aansluiting op de NDE-infrastructuur voor Verbonden Erfgoed. Verder is in 2021 een stevige basis voor de vindbaarheid van verbonden erfgoed gelegd met:

- requirements voor het publiceren van brongegevens door instellingen;
- implementation guidelines² voor softwareleveranciers om aan te sluiten op het Termennetwerk en aanleveren aan het Datasetregister³;
- het productiegereed maken van het Datasetregister⁴ en Termennetwerk⁵.

1 Zie <https://www.netwerkdigitaal-erfgoed.nl/over-het-netwerk/nationale-strategie/>

2 Zie <https://netwerk-digitaal-erfgoed.github.io/cm-implementation-guidelines/>

3 Zie <https://netwerk-digitaal-erfgoed.github.io/requirements-datasets/>

4 Zie <https://datasetregister.netwerkdigitaal-erfgoed.nl/>

5 Zie <https://termennetwerk.netwerkdigitaal-erfgoed.nl/faq>

In 2021 viel de uitvoering van het reguliere activiteitenplan samen met de afronding van het intensiveringsprogramma 'Erfgoed digitaal voor allemaal'. Veel projecten zijn afgerond in de vorm van een publicatie, een voorziening en/of een evenement. Via nieuwsberichten, verdiepende artikelen en interviews zijn de opbrengsten gecommuniceerd in het brede netwerk. Enkele voorbeelden van opgeleverde resultaten zijn de Virtual Research Environment, de Wegwijzer Voorkeursformaten, de Zelfscan Digitaal Erfgoed, de Erfgoedkit, de Wikiwijs startpagina Erfgoed, de auteursrechtentool Regeljerechten.nl, gedragsprofielen, het Termennetwerk en het Datasetregister.

De resultaten zijn ook gedeeld tijdens de Maand van het Digitaal Erfgoed (november 2021). Die verliep iets anders vanwege aangescherpte coronamaatregelen. Zo verschoven de kennisdag 'Alles over erfgoedsoftware en linked open data', de HackaLOD en het afsluitende netwerkevenement naar voorjaar 2022. Andere bijeenkomsten konden in digitale vorm plaatsvinden en er stonden gelukkig al veel online events op het programma. De jaarlijkse Werelddag Digitale Duurzaamheid werd een online symposium vanuit LIMA en had het internationale thema 'Breaking down barriers'. DEN Kenniscentrum cultuur & digitale transformatie verzorgde voorafgaand en tijdens de Maand een programmering rondom erfgoed en onderwijs, het DEN Focusmodel en de digitale transitie in de cultuursector.

Op 28 oktober 2021 vond de tweede NDE Netwerkmiddag plaats. Daar is een duidelijke behoefte uitgesproken aan 'ontzuiling' en voor een aanpak in activiteiten die meer agile en waardegedreven is. Met een focus op innovatie op technisch en organisatorisch vlak. De gewenste dwarsverbanden door de domeinen heen kunnen via thema's of onderwerpen gevonden worden. Deze uitkomsten uit de Netwerkmiddag vormen de basis voor dit Activiteitenplan en begroting 2022.

In 2021 is het netwerk wederom flink gegroeid. Dit was bijvoorbeeld te zien aan het aantal manifest-ondertekenaars, volgers en interactie via communicatiekanalen en (online) bijeenkomsten. Uitbreiding van het netwerk vond ook plaats in de vorm van het samen optrekken met softwareleveranciers bij de instellingen. De campagne Geheugen van Nederland kende een groeiend aantal instellingen dat actief participeerde en materiaal aandroeg. Met als resultaat dat een breed publiek kennis kon nemen van gecombineerde verhalen en erfgoed rondom verschillende thema's.

1.2 Speerpunten in 2022

In 2022 zijn de activiteiten in vier hoofdonderwerpen in te delen die aansluiten op de hoofdlijnen uit de Nationale Strategie Digitaal Erfgoed:

1 Transitie

Ondersteuning van collectiebeherende organisaties en sleutelspelers als OPEN om de transitie naar een NDE-compliant IT-infrastructuur te bevorderen.

2 Infrastructuur

Verder bouwen aan een gestandaardiseerde en gedistribueerde infrastructuur die de samenwerking in het netwerk ondersteunt (met als kerndiensten het Datasetregister en het Termennetwerk). Daarnaast onderzoeken van mogelijkheden van een shared services e-depot voor (kleinere) instellingen. Concretisering van de visie op informatienetwerken samen met beheerders van dataplatformen, knooppunten, NADD en Podiumkunst.net.

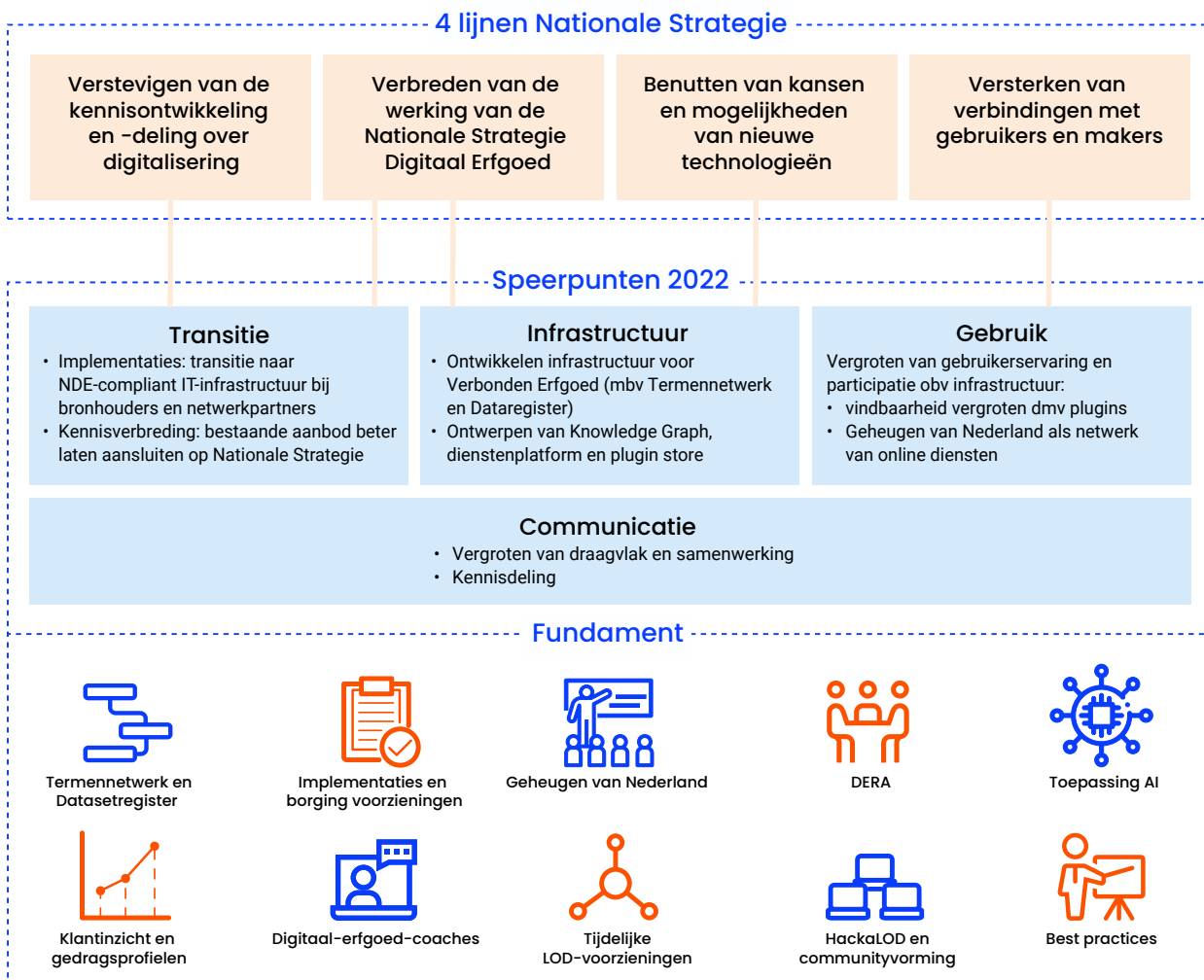
3 Gebruik

Vergroten van optimale gebruikerservaring en participatie, gebruikmakend van de onder 2 genoemde infrastructuur, in samenwerking met collectiebeherende organisaties, knooppunten en sleutelspelers zoals OPEN, DEN en opleidingen.

4 Communicatie

Communicatie richt zich op het vergroten van het draagvlak voor instellingsoverstijgende samenwerking als middel om de doelstellingen uit de Nationale Strategie Digitaal Erfgoed te bereiken. De netwerkcommunicatie richt zich op het brede netwerk en op sleutelspelers zoals de knooppunten, DEN, de provinciale erfgoedorganisaties, verenigt in het Overleg Provinciale Erfgoedorganisaties Nederland (OPEN), softwareleveranciers en opleidingen.

De speerpunten uit het activiteitenplan 2022 dragen ieder bij aan de verschillende geformuleerde hoofdlijnen uit de Nationale Strategie. In hoofdstuk 2 worden deze speerpunten verder uitgewerkt.



Dit activiteitenplan versterkt en verbindt activiteiten van sleutelspelers in het brede netwerk die gericht zijn op de uitvoering van de Nationale Strategie Digitaal Erfgoed.

Zo werken de zes sectorale knooppunten aan vernieuwingsprojecten, bijvoorbeeld ‘Verbonden erfgoed van bibliotheken’. In dit project verbinden tien bibliotheken hun digitaal erfgoed volgens de principes van het Netwerk Digitaal Erfgoed met elkaar. Een subsidie van Stichting Pica, waarvoor de Koninklijke Bibliotheek als aanjager fungeerde, maakt dat mogelijk.

Maar denk ook aan de uitvoering van het meerjarenprogramma Architectuur Dichtbij (Het Nieuwe Instituut), de vernieuwing van DC4EU (voorheen Digitale Collectie, Beeld en Geluid) en Collectie Nederland (RCE) en de toepassing van de Digitaal Erfgoed Referentie Architectuur (alle knooppunten). In OPEN-verband werken provinciale erfgoedorganisaties aan het DERA-compliant maken van provinciaal gesubsidieerde portalen of platformen. Nederlandse geesteswetenschappelijke instituten en universiteiten werken in CLARIAH samen aan de bouw van een nationale infrastructuur voor geesteswetenschappelijk en sociaalwetenschappelijk onderzoek. Ten slotte richten twee platform- en netwerkfuncties zich op het digitaal verbinden en presenteren van digitaal erfgoed van podiumkunstinstituten en archieven op het gebied van design en digitale cultuur (Podiumkunst.net en NADD).

Ook erfgoedorganisaties en samenwerkingsverbanden voeren digitaal erfgoedprojecten uit en zoeken daarbij naar aansluiting op de DERA en NDE-uitgangspunten. De digitaal-erfgoed-coaches ondersteunen op praktisch niveau de kleine(re) organisaties in hun digitale transformatie. De afgelopen jaren hebben softwareleveranciers en hun klanten hard gewerkt om de collectieregistratiesystemen beter geschikt te maken om erfgoed te verbinden. Daarmee kunnen (bedrijfs)archieven, bibliotheken, musea, wetenschappelijke instellingen met academisch erfgoed en andere collectiebeherende organisaties vanuit hun bronsysteem gaan werken met linked open data.

DEN stelt culturele instellingen in staat om de kansen en mogelijkheden van de digitale transformatie in de maatschappij te benutten, onder meer via de opleidingen van de DEN Academie.

De optelsom van deze activiteiten en ontwikkelingen biedt een enorme kans voor de brede cultuursector om over de grenzen van organisaties en sectoren heen met elkaar samen te werken aan de doelstellingen van de Nationale Strategie. Het coördinatieteam richt zich daarbij op het signaleren van die kansen en mogelijkheden, het ontwikkelen van netwerkbrede oplossingsrichtingen en het ondersteunen van implementaties vanuit een samenhangende visie op de houdbaarheid, bruikbaarheid en zichtbaarheid van digitaal erfgoed in de meest brede zin van het woord.

2. Activiteiten en resultaten

2.1 Speerpunt Transitie

De activiteiten in dit speerpunt zijn erop gericht om collectiebeherende organisaties en sleutelspelers als OPEN te ondersteunen in hun transitie naar een NDE-compliant IT-infrastructuur. Dit gebeurt door advisering en begeleiding bij projecten en initiatieven van bronhouders en samenwerkingsverbanden die impact in het brede netwerk hebben vanwege de schaalgrootte of hun voorbeeldfunctie. Op het gebied van kennisverbreding staan onderwerpen centraal als linked data, knowledge graphs, technologische ontwikkelingen op het gebied van preserving en het ondersteunen en stimuleren van netwerkpartners die kennis, ervaringen, best practices willen delen.

1. Implementaties

Aansluiting op hoofdlijnen Nationale Strategie

- Het verbreden van de werking van de Nationale Strategie Digitaal Erfgoed
- Het verstevigen van de kennisontwikkeling en -deling over digitalisering

Doel

Het bevorderen van de transitie naar een NDE-compliant IT-infrastructuur bij bronhouders en netwerkpartners als OPEN. Dit bouwt verder op de resultaten die sinds 2015 geboekt zijn, bijvoorbeeld aan de kant van de collectieregistratiesoftware of door het gebruik van voorzieningen voor houdbaarheid, bruikbaarheid en zichtbaarheid.

Aanpak

Erfgoedorganisaties en netwerkpartners krijgen ondersteuning in hun transitie naar een IT-omgeving die gebaseerd is op samenwerking volgens de NDE-uitgangspunten. Het draait om projecten en initiatieven van bronhouders en samenwerkingsverbanden die impact in het brede netwerk kunnen hebben vanwege de schaalgrootte of hun voorbeeldfunctie. De projecten betreffen bijvoorbeeld migratie of opschaling van collectieregistratiesoftware en de gemeenschappelijke aanpak van technologische vraagstukken rondom duurzaamheid van metadata, bestandsformaten en opslagtechnieken. Duurzaamheid en herbruikbaarheid van broninformatie wordt verder geborgd volgens FAIR-principes, op een manier die aansluit bij de internationale standaarden en de eisen die gesteld worden aan hergebruik voor wetenschappelijk onderzoek. Dit vereist de inzet van experts en samenwerking met het netwerk van ondersteuning van OPEN via de digitaal-erfgoed-coaches. In toenemende mate gaan ook de opbrengsten van AI een rol spelen voor de vindbaarheid van erfgoedinformatie. Voorbeelden hiervan zijn handschriftherkenning (HTR), metadataverrijking op basis van analyse van teksten of afbeeldingen of aanvullende kennis over bias in de collectie-informatie (SABIO-project). In samenwerking met de initiërende partijen worden de resultaten van deze projecten zoveel mogelijk via het Datasetregister als aanvullende bronnen beschikbaar gemaakt in het netwerk.

Resultaten

1. In de samenwerking met OPEN worden provinciale routekaarten ontwikkeld op basis waarvan instellingen, netwerkpartners en leveranciers de vervanging of opwaardering van hun IT-infrastructuur kunnen plotten. Zo zijn samen met de digitaal-erfgoed-coaches regionale implementatietrajecten in Zeeland en Limburg opgestart. Dit vormt de basis voor een nationaal Dashboard Verbonden Erfgoed.
2. In het kader van het PICA Verbonden Erfgoed-project wordt tot en met 2023Q1 de transitie bij 10 bibliotheekorganisaties begeleid. Binnen dit project is ruimte voorzien om aanpassingen aan collectiebeheersystemen te laten uitvoeren die nog niet eerder in beeld geweest zijn. Vanuit dit activiteitenplan is geborgd dat deze resultaten breed herbruikbaar zijn binnen het netwerk.
3. Het NDE-compliant helpen maken van software voor kleine erfgoedinstellingen waarvoor bestaande commerciële oplossingen niet bereikbaar zijn. In samenwerking met de Universiteitsbibliotheek Maastricht en het KNAW Humanities Cluster is gewerkt aan een NDE-compliant versie van Omeka-S.
4. In samenwerking met Platform Linked Data Nederland is de borging en doorontwikkeling van de LDWizard via een bredere community geregeld.
5. In samenwerking met de leveranciers werken we aan het vereenvoudigen van de migratietrajecten voor instellingen die naar andere producten of naar nieuwe versies van dezelfde producten willen migreren. In samenwerking met Picturae wordt een open source tooling (LDShapes) voor dit doel opgeleverd.
6. Pilots met het beschikbaar maken van broninformatie volgens de FAIR-principes zijn uitgevoerd met als doel om een beter inzicht te krijgen in de eisen voor duurzaamheid en herbruikbaarheid voor wetenschappelijk gebruik geborgd. De resultaten zijn vastgelegd in requirements specificaties.

2. Kennisverbreding

Aansluiting op hoofdlijnen Nationale Strategie

- Het verstevigen van de kennisontwikkeling en -deling over digitalisering

Doel

Het benutten van kansen en mogelijkheden om met geringe aanpassingen het bestaande aanbod beter te laten aansluiten op de Nationale Strategie Digitaal Erfgoed en de activiteiten in het Netwerk Digitaal Erfgoed. Zoals in voorgaande jaren zullen ook in 2022 bijeenkomsten georganiseerd worden die tot doel hebben om de kennisuitwisseling en netwerkvorming te versterken rondom de onderwerpen in de implementaties.

Aanpak

Het initiëren en faciliteren van onderlinge afstemming tussen opleiders (wie doet wat, en hoe sluit dat op elkaar aan) en het initiëren van nieuwe opleidingen en trainingen voor gebieden waar zich blinde vlekken bevinden.

Door het organiseren van netwerkactiviteiten versterken we de communityvorming van experts en het delen van kennis in het brede netwerk. Centraal staat de kennisverbreding rondom onderwerpen als linked data, knowledge graphs, technologische ontwikkelingen op het gebied van preserving en het ondersteunen en stimuleren van netwerkpartners die kennis, ervaringen, best practices willen delen.

Resultaten

1. Ontwikkelen van een netwerk van experts met technologische kennis rond metadata, bestandsformaten en opslagtechnieken, als invulling van de preservation watch-functie.
2. Faciliteren van een rondetafel van deskundigheid (opleidingen) en het formuleren en toepassen van leerdoelen voor zichtbaarheid, bruikbaarheid en houdbaarheid van digitaal erfgoed, volgens de uitgangspunten van de Nationale Strategie Digitaal Erfgoed en de DERA-principes.
3. Organisatie van de jaarlijkse HackaLOD.
4. In samenwerking met OPEN, de digitaal-erfgoed-coaches, NADD en Podiumkunst.net is een geactualiseerde versie van het Spoorboekje Digitalisering Erfgoedcollecties gemaakt.

2.2 Speerpunt Infrastructuur

Via de infrastructuur voor verbonden erfgoed zijn tools beschikbaar waarin broninformatie gecombineerd kan worden tot relevante diensten voor specifieke doelgroepen en gedragsprofielen. De broninformatie komt uit diverse sectoren (erfgoed, cultuur, podiumkunsten, design). De verwachting is dat voorbeelden het enthousiasme van instellingen om aan te sluiten bij de DERA-uitgangspunten zullen vergroten. Realisatie van de functionaliteit van de plugin store voor webbouwers.

1. Infrastructuur voor Verbonden Erfgoed

Aansluiting op hoofdlijnen Nationale Strategie

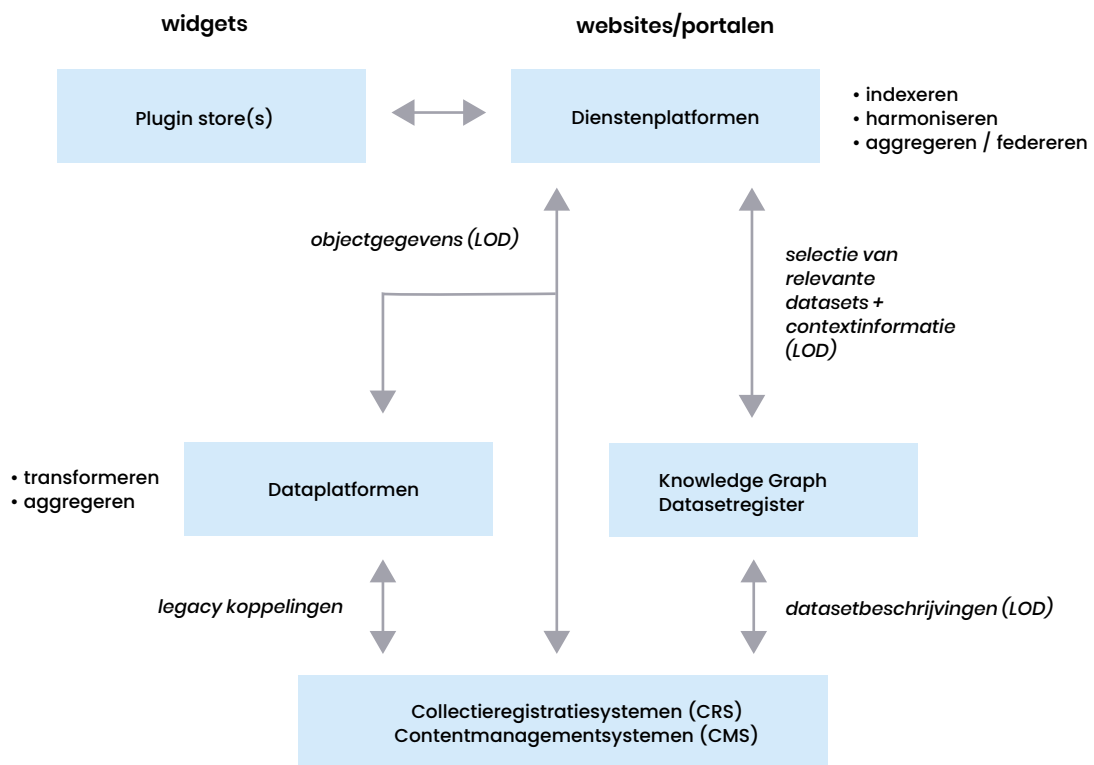
- Het verbreden van de werking van de Nationale Strategie Digitaal Erfgoed
- Het benutten van kansen en mogelijkheden van nieuwe technologieën
- Het versterken en verdiepen van verbindingen met gebruikers en makers

Doel

Het ontwikkelen van de infrastructuur voor Verbonden Erfgoed. Via deze infrastructuur worden diensten aangeboden waarin informatie uit diverse sectoren (erfgoed, cultuur, podiumkunsten, design) gecombineerd kan worden tot relevante diensten voor specifieke doelgroepen en gedragsprofielen. Dit faciliteert en stimuleert het gebruik van verbonden erfgoed niet alleen binnen de cultuursector, maar ook voor het algemeen publiek, onderwijs (bij voorkeur in samenwerking met Kennisnet), creatieve bedrijven en beroepen ('makers') en wetenschappers.

In 2022 willen we komen tot een generieke aanpak uitgedrukt in een blauwdruk en getoetst via diverse prototypes. De verwachting is dat deze voorbeelden het enthousiasme van instellingen om aan te sluiten bij de DERA-uitgangspunten zal vergroten.

Tevens wordt de ontwikkeling van een plugin store gestart die webbouwers met weinig domeinkennis in staat stelt om widgets en apps op een eenvoudige manier in webdiensten te verwerken.



Figuur 1. De infrastructuur voor Verbonden Erfgoed

Aanpak

De infrastructuur bouwt door op de eerder ontwikkelde componenten als het Datasetregister en het Termennetwerk en maakt gebruik van de linked open data-voorzieningen die in de afgelopen jaren in collectieregistratiesystemen en dataplatformen zoals DC4EU en Collectie Nederland zijn ingebouwd.

Op dit moment zijn er ruim 400 datasets vindbaar via het Datasetregister; de verwachting is dat dit aantal in het komende jaar sterk zal groeien en dat ook het aandeel van linked data nog sterk zal groeien. Voor het maken van selecties is kennis over de inhoud van de datasets noodzakelijk. Dit gebeurt met een gedetailleerde analyse van de datasets waarvan de resultaten als verrijking worden opgeslagen in de zogenaamde Knowledge Graph. Zo wordt het mogelijk om selecties in de beschikbare collecties te maken. De Knowledge Graph en Datasetregister zorgen samen voor een optimale vindbaarheid van de datasets.

De volgende stap in de infrastructuur voor Verbonden Erfgoed-diensten is het ontwikkelen van een architectuurontwerp of blauwdruk voor dienstenplatformen. Een dienstenplatform zorgt voor het ophalen of federatief bevragen van bronnen en het harmoniseren en indexeren van de informatie. Prototypes scherpen het architectuurontwerp verder aan. De blauwdruk dient als kader voor de (door)ontwikkeling van nieuwe platformen voor online diensten (website en portalen) als uitwerking van de Nationale Strategie Digitaal Erfgoed en zal worden ingebracht in de DERA Architectuurraad.

Voor aansluiting op de infrastructuur voor Verbonden Erfgoed ontwikkelen we een plugin store, in samenwerking met webbouwers. Plugins moeten ervoor gaan zorgen dat webbouwers met weinig domeinkennis widgets op een eenvoudige manier in hun eigen webdiensten kunnen verwerken (zie hiervoor het speerpunt Gebruik). De plugins komen beschikbaar via een plugin store.

De uitwerking van de infrastructuur voor Verbonden Erfgoed sluit aan op de Visie op informatienetwerken (2021). Platformen als Collectie Nederland, DC4EU, Netwerk Oorlogsbronnen en Van Gogh Worldwide zijn vorig jaar aangepast zodat de daar verzamelde informatie als linked data beschikbaar is. Deze bestaande platformen fungeren in de komende jaren nog als dataplatformen voor het beschikbaar maken van linked data. Daar waar bronsystemen zelf nog geen linked data kunnen publiceren, vervullen deze dataplatformen een tijdelijke rol in het omzetten naar linked data. Volgens de genoemde Visie zullen de bestaande platformen gaan migreren naar de rol van dienstenplatform. Voor de nieuwe platform- en netwerkfuncties Podiumkunst.net en NADD kan deze visie dienen als ontwikkelkader voor hun digitale infrastructuur gericht op Verbonden Erfgoed.

De samenwerking met CLARIAH wordt geconcretiseerd door verbinding te maken vanuit de infrastructuur voor Verbonden Erfgoed met de Software Development Roadmap van CLARIAH en het INEO dienstenplatform, dat CLARIAH ontwikkelt voor sociaal historisch en geesteswetenschappelijk onderzoek. De verbinding komt tot stand door middel van afspraken over standaarden en interoperabiliteit tussen de CLARIAH-diensten en bijvoorbeeld het Datasetregister of het Termennetwerk.

Voor het vindbaar maken van (instellingsoverstijgende) collecties wordt de technische standaard voor het publiceren van visuele materialen (IIIF) steeds vaker toegepast. Op welke manier de toepassing van deze IIIF-standaard ingepast kan worden in beoogde infrastructuur voor Verbonden Erfgoed is nog onduidelijk. Met name het gebruik van linked data in IIIF-toepassingen heeft nog verder onderzoek nodig. Dit wordt in het kader van het PICA Verbonden Erfgoed-project vanuit praktijksituaties onderzocht. De resultaten hiervan worden in aanvullende specificaties voor de implementatie vastgelegd.

Ook moet er een aanpak komen voor het duurzaam toegankelijk maken van verhalen en het koppelen aan collecties waar ze betrekking op hebben. Verhalen geven context aan erfgoed. Ze zijn essentieel om erfgoed te duiden, te verbinden en te verrijken. Verhalen kunnen daarnaast ook als objecten binnen de collectie worden beschouwd en als zodanig toegankelijk worden gemaakt. Verhalen moeten daarom niet als 'bijproducten' van erfgoed gezien worden, maar als volwaardige, opzichzelfstaande content. Dit betekent dat verhalen duurzaam toegankelijk gemaakt dienen te worden in een systeem dat daarop is toegerust, net zoals erfgoedcollecties worden beschreven in een daartoe bestemd collectiebeheersysteem. Via concrete use cases in het PICA Verbonden Erfgoed-programma en in provinciale projecten worden samen met instellingen en marktpartijen de mogelijkheden voor het duurzaam beschikbaar stellen van verhalen in kaart gebracht.

Resultaten

1. Borging en doorontwikkeling van het Datasetregister op basis van de requirements voor het dienstenplatform.
2. Ontwikkeling van de Knowledge Graph voor de verrijking van het Datasetregister met inzet van passende AI technologieën.
3. Architectuurontwerp voor dienstenplatformen voor Verbonden Erfgoed-diensten.
4. Ontwikkeling van prototypes op basis van het architectuurontwerp in samenwerking met webbouwers en instellingen tot stand komen. Mogelijke kandidaten zijn voorlopig UNESCO - Memory of the World, Amsterdam Timemachine, Modemuze, Lakenhal Leiden/Frans Hals Museum.
5. Toetsing van het architectuurontwerp voor dienstenplatformen voor toepassing binnen provinciale en thematische knooppunten, PICA Verbonden Erfgoed (Auteursportaal), NADD en Podiumkunst.net.
6. Ontwikkelen van plugin store in samenwerking met webbouwers voor eenvoudige aansluiting op de infrastructuur voor Verbonden Erfgoed.
7. Specificaties voor het implementeren van IIIF-toepassingen binnen de infrastructuur voor Verbonden Erfgoed.
8. Specificaties voor het duurzaam toegankelijk en beschikbaar maken van verhalen.
9. Aansluiting van de infrastructuur voor Verbonden Erfgoed op de CLARIAH Software Development Roadmap en INEO.

2.3 Speerpunt Gebruik

Het speerpunt Gebruik richt zich op twee activiteiten. Een set plugins wordt ontwikkeld en gebruikt voor experimenten waarmee onder meer technische, organisatorische en financiële lessen geleerd worden. Deze plugins vormen de basis voor tooling voor vindbaarheid van digitaal erfgoed. De andere activiteit betreft de ontwikkeling van Geheugen van Nederland van een campagne naar een netwerk van online diensten voor verbonden erfgoed.

1. Tooling voor vindbaarheid

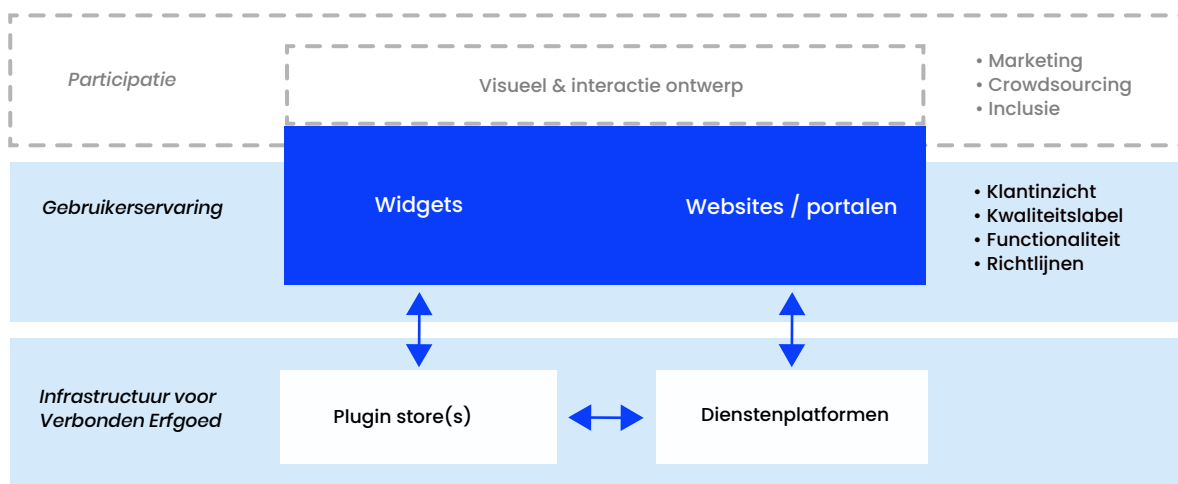
Aansluiting op hoofdlijnen Nationale Strategie

- Het versterken en verdiepen van verbindingen met gebruikers en makers

Doel

Ontwikkelen en beschikbaar stellen van functionele, herbruikbare componenten in de vorm van plugins. Deze plugins worden iteratief ontwikkeld in use cases, gecombineerd met gebruikersonderzoek aan de hand van gedragsprofielen. Ze worden open source beschikbaar gesteld, zodat elke websitebouwer ze kan gebruiken. Een voorbeeld daarvan is een plugin voor het vermelden van de auteursrechtelijke status en licenties van digitale objecten.

Gebruikers zoeken en vinden erfgoedobjecten en -verhalen via de interfaces van erfgoedwebsites en -portalen. Het visueel- en interactieontwerp van het front end is per erfgoedorganisatie verschillend, en wordt door of in opdracht van erfgoedinstellingen zelf voor een specifieke toepassing ontworpen in de eigen huisstijl. De front end laag maakt gebruik van onderliggende functionaliteiten zoals een zoekfunctie op locatie of tijdsperiode, of het presentatieformat voor het vermelden van gebruiksrechten. Dergelijke onderliggende functionele componenten kunnen als herbruikbare componenten (processoren, plugins) ontwikkeld worden. Het voordeel daarvan is tweeledig. Het verbetert de gebruikerservaring doordat heel verschillende erfgoedwebsites toch op een vergelijkbare manier werken. En het bespaart kosten voor de bouw van een erfgoedwebsite.



Figuur 2. Tooling voor vindbaarheid

Aanpak

In samenwerking met websitebouwers die bekend zijn met het erfgoed domein en hun opdrachtgevers (erfgoedorganisaties) worden functionele componenten toepasbaar gemaakt om open source beschikbaar te stellen voor websitebouwers met weinig kennis van het erfgoed domein. Uit een verkenning bleek dat gespecialiseerde websitebouwers daarvoor belangstelling hebben. In 2022 wordt met enkele gespecialiseerde websitebouwers een experimentele set plugins ontwikkeld, waarschijnlijk voor het populaire content management systeem Wordpress. Uit het experiment zullen onder meer technische, organisatorische en financiële lessen geleerd worden.

Resultaten

1. Enkele use cases van het gebruik van plugins.
2. Inzicht in de randvoorwaarden voor samenwerking met gespecialiseerde websitebouwers om te komen tot een verzameling open source plugins (plugin store).
3. Inzicht in de succes- en faalfactoren voor het gebruik van plugins door websitebouwers met weinig domeinkennis.

2. Geheugen van Nederland (campagne, label en gebruikerservaring)

Aansluiting op hoofdlijnen Nationale Strategie

- Het versterken en verdiepen van verbindingen met gebruikers en makers
- Het verbreden van de werking van de Nationale Strategie Digitaal Erfgoed
- Het verstevigen van de kennisontwikkeling en -deling over digitalisering

Doel

Het ontwikkelen van Geheugen van Nederland, van een campagne naar een netwerk van online diensten voor verbonden erfgoed. Erfgoedsites en -portalen houden hun unieke inhoudelijke karakter, visuele identiteit en gebruikerscommunity, en kunnen tegelijk aan gebruikers laten zien dat zij deel uitmaken van het Geheugen van Nederland door het kwaliteitslabel Geheugen van Nederland te voeren. Het label bevordert de herkenning door gebruikers van de geboden kwaliteit, helpt gebruikers te begrijpen dat de afzonderlijke online diensten een samenhangend netwerk vormen, en bevordert de onderlinge band en samenwerking van de deelnemende instellingen. De gebruikerservaring wordt geoptimaliseerd, zodat gebruikers op hun klantreis langs erfgoedwebsites zo min mogelijk onnodige obstakels tegenkomen.

tot 2020	vanaf 2020: voorbereiding, merkbekendheid	naar 2024 en volgend: verzilveren, gebruik van online diensten
<p>Portal</p> 	<p>Merk</p> <h2>Geheugen van Nederland</h2>	
	<p>Online diensten Websites, thematische portalen, verhalenites</p>	<p>Naadloze gebruikerservaring; netwerk van online diensten voor verbonden erfgoed</p>
	<p>Branding (label) Campagnecontent</p>	<p>Online diensten voor verbonden erfgoed en campagnecontent</p>
	<p>Campagne Voorbeelden en 'Fake it till you make it'</p>	<p>Van campagnesite naar etalage van diensten voor verbonden erfgoed; 'The real thing'</p>

Figuur 3. Ontwikkeling Geheugen van Nederland

Aanpak

De campagne Geheugen van Nederland transformeert van centrale uitvoering naar decentrale uitvoering met centrale facilitering. Erfgoedorganisaties en portalen worden in staat gesteld om zelf campagne te voeren, en meer zelf te profiteren van het gezamenlijke label Geheugen van Nederland. Het campagnemanagement en de redactie ontwikkelen daarvoor een aangepaste werkwijze en organisatie, en zij betrekken daarbij de erfgoedinstellingen, thematische en andere portalen, provinciale verhalenites en erfgoedhuizen. De campagne zal die ontwikkeling stimuleren, en zich dus minder gaan richten op campagnecontent die alleen redactioneel is geproduceerd, en zich meer gaan richten op (voorbeelden van) verbonden erfgoed op websites van erfgoedinstellingen, provinciale en thematische portalen. Het campagnebudget is vanaf 2023 op een niveau dat structureel kan worden opgebracht door het erfgoedveld. De focus verschuift van naamsbekendheid naar conversie, dat wil zeggen: traffic naar online diensten die de gebruiker de ervaring van verbonden erfgoed bieden. Daartoe wordt de campagnewebsite doorontwikkeld tot een etalage voor erfgoedwebsites met verbonden erfgoed, met ondersteunende functionaliteit zoals een wegwijzer en tutorials voor toepassingen van digitaal erfgoed.

Voor de bevordering van een naadloze gebruikerservaring worden richtlijnen en tools ontwikkeld, te beginnen met eenduidige licentie- en auteursrechtvermelding bij digitale erfgoedobjecten op erfgoedwebsites. Samen met erfgoedinstellingen en -portalen worden nieuwe functionaliteiten ontwikkeld voor een zo naadloos mogelijke klantreis langs erfgoedwebsites.

Resultaten

1. De online campagne Geheugen van Nederland heeft een publiek opgebouwd dat steeds verder groeit.
2. Het campagnebudget is vanaf 2023 op een niveau dat structureel kan worden opgebracht door het erfgoedveld.
3. Erfgoedorganisaties kunnen zelf aan de slag om het gebruik van hun collecties te bevorderen met een campagne-toolkit. Zij maken ook gebruik van onder meer social media, en open kanalen en platforms zoals YouTube en Wikipedia.
4. De website geheugenvannederland.nl heeft zich ontwikkeld tot een herkenbaar ankerpunt met inspiratie en overzicht van de online collecties in het netwerk (etalage) met ondersteunende functionaliteit.
5. De transitie van de online campagne is ondersteund door merk- en gebruiksonderzoek.
6. Er is draagvlak ontwikkeld en er zijn dienstverleningsconcepten, visualisaties ontworpen voor een zo naadloos mogelijke klantreis digitaal erfgoed.

2.4 Communicatie

Aansluiting op hoofdlijnen Nationale Strategie

- Het verbreden van de werking van de Nationale Strategie Digitaal Erfgoed
- Het verstevigen van de kennisontwikkeling en -deling over digitalisering

Verbinden van mensen en organisaties

Communicatie blijft gericht op het verbinden van mensen en organisaties rondom de doelstellingen en de activiteiten die uitvoering geven aan de Nationale Strategie. Daarvoor beheren en verbeteren we communicatiemiddelen en -kanalen zoals de NDE-website, de nieuwsbrief, de podcastserie en de social media-kanalen. Onderdeel van communicatie is het onderhouden van enkele netwerktools en adviseren van partners over communicatie omtrent geborgde tools. Vanwege de groeiende belangstelling uit het buitenland vertalen we basisteksten op de NDE-site en enkele publicaties in het Engels.

Samen optrekken in communicatie

In 2022 richten we ons op een sterkere samenwerking met de communicatie-afdelingen bij de knooppunten, OPEN-organisaties, CLARIAH, Podiumkunst.net, NADD en DEN. We initiëren daarvoor een netwerkbreed overleg van communicatieadviseurs dat kan zorgen voor onderlinge afstemming van evenementenkalenders, een gezamenlijk gedragen communicatieaanpak rondom de thema's uit de Nationale Strategie Digitaal Erfgoed en een gemeenschappelijke taal die herkenbaar is voor mensen in het brede netwerk. Het NDE-manifest krijgt een opfrisbeurt; dit zal met Podiumkunst.net en NADD onderzocht en afgestemd worden.

Netwerkvorming door activiteiten

Vanwege de Covid-19 pandemie zijn de fysieke bijeenkomsten zonder veel problemen omgezet in online webinars en andere soorten online evenementen. We blijven in 2022 laagdrempelige vragenuren, NDE-café's en webinars organiseren die gerelateerd zijn aan activiteiten in het netwerk. Speciale aandacht is er voor een blijvende verbinding met alle zzp'ers, bureaus en netwerkpartners die de afgelopen jaren betrokken zijn geweest bij projecten en activiteiten. Dit zijn de ambassadeurs van het netwerk die een rol kunnen spelen in het vergroten van het draagvlak en de netwerkvorming.

Na de eerste succesvolle Maand van het digitaal erfgoed (ondanks Corona) staat ook voor 2022 een nieuwe editie gepland. Hiermee krijgen organisaties de gelegenheid om vakontwikkelingen op het gebied van digitaal erfgoed met elkaar te delen. De Maand van het digitaal erfgoed is er voor alle professionals en vrijwilligers binnen de erfgoedsector, de ontwerpsector, digitale cultuur en podiumkunsten. Bijvoorbeeld mensen die verantwoordelijk zijn voor de digitalisering, collectiebeheer of medewerkers die zich bezighouden met communicatie en publiekstaken. Ook cultuurmakers, journalisten, onderzoekers/studenten en andere professionals zijn van harte uitgenodigd om deel te nemen aan events, online of op locatie.

Netwerkevenementen bieden een ideale gelegenheid om mensen bijeen te brengen rondom de verschillende thema's in het netwerk, bewustwording te vergroten, tussentijdse resultaten te delen en het netwerk verder te bestendigen – te beginnen bij het Nieuwjaarsevent in januari. Ook de jaarlijkse Werelddag van de Digitale Duurzaamheid en de HackaLOD maken weer deel uit van het activiteitenprogramma. Om al deze activiteiten mogelijk te maken, is er ondersteuning nodig. Dit betreft vooral de planning en uitvoering van evenementen, in nauwe samenwerking met de sleutelspelers in het netwerk.

Bijlage 1 – Samenwerking in het netwerk

Organisatie van het netwerk

De uitvoering van de Nationale Strategie Digitaal Erfgoed is een opgave die niet door individuele instellingen gerealiseerd kan worden maar die de erfgoedsector gezamenlijk moet oppakken. Het ministerie van Onderwijs, Cultuur en Wetenschap ondersteunt de erfgoedsector hierin. De uitvoering van de strategie is sinds 2015 belegd bij het Netwerk Digitaal Erfgoed. Dit netwerk heeft de handschoen opgepakt om de strategie met grote en kleine partijen uit de erfgoedsector verder vorm te geven. Het Netwerk Digitaal Erfgoed vormt een netwerk van netwerken. Met de actualisering van de Nationale Strategie zijn er twee platform- en netwerkfuncties ontstaan: Podiumkunst.net en Netwerk Archieven Design en Digitale Cultuur. Deze twee netwerkfuncties kennen een ander niveau van (digitale en organisatorische) volwassenheid, zij kunnen zoveel mogelijk profiteren van de resultaten die binnen NDE zijn bereikt.

Sectorale knooppunten binnen de digitale infrastructuur

De sectorale knooppunten dragen in gezamenlijkheid de verantwoordelijkheid voor de inclusiviteit van het netwerk, als sterke partijen in een breder veld van instellingen met dezelfde ambitie. Het zijn zes nationale collectiebeherende instellingen die daarmee op landelijke schaal de rol van knooppunt vervullen binnen de digitale infrastructuur:

- De Koninklijke Bibliotheek heeft een wettelijke verantwoordelijkheid voor het bibliotheekstelsel (openbare en wetenschappelijke bibliotheken) en kernexpertise op het gebied van publicaties.
- Het Humanities Cluster van de Koninklijke Nederlandse Akademie voor Wetenschap is aanspreekpunt voor de sector wetenschap (in afstemming met onder andere NWO en VSNU), penvoerder voor de CLARIAH-infrastructuur (grootschalig data-onderzoek) en heeft kernexpertise op het gebied van digitale onderzoeksgegevens.
- Het Nationaal Archief is rijksarchiefbewaarplaats, heeft een wettelijke taak voor het archiefbestel en heeft kernexpertise op het gebied van digitale archivering van overheidsinformatie.
- Het Nederlands Instituut voor Beeld en Geluid heeft een verantwoordelijkheid als media-archief op basis van de Mediawet en kernexpertise op het gebied van audiovisueel erfgoed.
- De Rijksdienst voor het Cultureel Erfgoed heeft wettelijke taken voor onroerend erfgoed en de museale rijkscollectie en kernexpertise op het gebied van collectieregistratie en cultuurhistorische geodata.
- Het Nieuwe Instituut is met de verbreding van de Nationale Strategie het knooppunt voor de sector ontwerp en digitale cultuur.

Deze zes knooppunten kunnen op landelijke schaal afspraken maken over het koppelen en samen ontwikkelen en beheren van technische voorzieningen. Ze hebben door hun sectorale verantwoordelijkheden, wettelijke taken en/of unieke competenties het vermogen om kleine en grote partijen te (ver)binden en te representeren in het overleg met andere knooppunten.

Rol van de sectorale knooppunten

Een sectoraal knooppunt heeft verschillende rollen: als autonome instelling met een collectie, als instelling met een achterban en als instelling in het brede netwerk. Het bestuur acht het noodzakelijk om hun eigen organisaties een voorbeeldfunctie te laten vervullen en deze 'NDE-compatible' te maken.

Dat betekent concreet:

1. eigen collecties persistent en open zichtbaar maken als onderdeel van Geheugen van Nederland;
2. actief bijdragen aan het termennetwerk en het datasetregister;
3. eigen data als linked data beschikbaar stellen;
4. duurzame opslag op orde hebben;
5. DERA compliant zijn;
6. en zo een aanjaagfunctie voor de eigen achterban vervullen.

Om dit te bereiken zetten de knooppunten hun organisatievermogen, kennis en budget in en nemen zij actief deel in het NDE-bestuur en in de domeingroepen. In combinatie met de NDE-middelen van het ministerie van OCW levert dit een hefboomwerking op.

Ministerie van OCW als ‘authorizing environment’

Zij worden alle gefinancierd uit middelen van het ministerie van Onderwijs, Cultuur en Wetenschap. Uiteraard is hiervoor voortdurende steun vanuit het ministerie van OCW onmisbaar, vanuit zijn eigen rol en om de inspanningen van het netwerk te valideren. Deze betrokkenheid van OCW als ‘authorizing environment’ is essentieel. Het Nederlands Instituut voor Beeld en Geluid is penvoerder van het Netwerk Digitaal Erfgoed en ondersteunt de subsidieaanvraag, financiële controle en subsidieverantwoording.

Netwerkberaad

In het netwerkberaad overlegt de Directeur-generaal Cultuur en Media met het NDE-bestuur en de directeur Media & Creatieve Industrie over de voortgang en resultaten van het netwerk, de inclusiviteit ervan, het beheer van de netwerkvoorzieningen en de implementatie van de door het ministerie van OCW onderhouden referentiearchitectuur (DERA). Dit overleg wordt jaarlijks op twee momenten ingepland.

Met haar verantwoordelijkheid voor de directies Erfgoed & Kunsten, Media & Creatieve Industrie en Internationaal Beleid kan de DG alle domeinen verbinden. De DG kan ook de brug slaan naar het managementteam van OCW en als ambassadeur van het Netwerk Digitaal Erfgoed binnen het ministerie van OCW optreden. De directeur Media & Creatieve Industrie (M&C) is beleidsmatig verantwoordelijk voor digitaal erfgoed. De financiële middelen voor het Netwerk Digitaal Erfgoed en de intensivering digitaal erfgoed staan op de begroting van de directie M&C. Ook valt het beheer van de referentiearchitectuur digitaal erfgoed (DERA) onder haar verantwoordelijkheid. In deze hoedanigheid neemt zij deel aan het netwerkberaad.

Bestuur

Het bestuur concentreert zich op:

1. Het versterken van de verbinding tussen de structurele activiteiten van de knooppunten.
2. Het aansturen van de gezamenlijke activiteiten die bijdragen aan de uitvoering van de Nationale Strategie.

Het bestuur committeert zich eraan hun activiteiten op elkaar af te stemmen en de leden van de domeingroepen te faciliteren en te ondersteunen in de brugfunctie die zij vervullen naar de eigen organisatie.

Coördinatieteam

Het NDE-team bestaat uit een netwerkmanager (1 fte), drie domeinmanagers (in totaal 2,7 fte), een netwerkredacteur (0,8 fte) en een communicatieadviseur (0,8 fte). Een projectcontroller van het Nederlands Instituut voor Beeld en Geluid is toegevoegd aan het team. De Koninklijke Bibliotheek en het Nederlands Instituut voor Beeld en Geluid zijn werkgever van de medewerkers.

Taken van het coördinatieteam liggen op de volgende terreinen:

1. Signaleren van lacunes en goede voorbeelden.
2. Ontwikkelen van het netwerk door het stimuleren van samenwerking en communicatie.
3. Aanjagen van implementatie van de Nationale Strategie en op netwerkniveau verbinden van kansen en mogelijkheden.

Vanuit deze taken vormt het coördinatieteam onderdeel van de domeingroepen. Coördinatie van de netwerkgroepen ligt bij het coördinatieteam.

Domeingroepen

Afstemming in de domeingroepen houdbaar, bruikbaar en zichtbaar is erop gericht om vanuit de sectorale knooppunten en OPEN resultaten op netwerkniveau te kunnen bereiken. In de domeingroepen draait het steeds om de vertaling van de ambities van de Nationale Strategie naar de eigen organisatie(doelstellingen): wat doen wij en wat brengen wij in. En om de voorbeeldfunctie die de sectorale knooppunten vervullen voor hun achterban.

De agenda van de domeingroepen gaat zich (zoals in de periode vóór het Intensiveringsprogramma) richten op de ontwikkelingen in de eigen knooppuntorganisaties en het stimuleren van de hefboomwerking, met als doel om de maatschappelijke waarde te vergroten. Medio januari wordt de samenstelling van de domeingroepen aangepast, een logisch moment vanwege het einde van het Intensiveringsprogramma en de start van het Activiteitenplan 2022. In het verlengde hiervan starten netwerkgroepen om de samenwerking in de volle breedte vorm te geven en ook voor begeleiding van projecten uit het Activiteitenplan.

In de domeingroepen zijn de sectorale knooppunten op MT-niveau vertegenwoordigd. De leden van de domeingroep vormen in eerste instantie een brugfunctie tussen de gezamenlijke ambities uit de Nationale Strategie en het 'NDE-compatible' maken van de eigen organisatie. In de drie domeingroepen zijn hiervoor meerjarige roadmaps of werkagenda's opgesteld. De domeingroepleden zijn aangewezen om hiervoor kennis, organisatievermogen en budget in te zetten en expliciete verbindingen te leggen met de eigen jaarplannen.

In de domeingroepen zijn via vertegenwoordigers op MT-niveau van het Overleg Provinciale Erfgoedinstellingen Nederland (OPEN) ook provinciale en lokale overheidslagen betrokken bij de Nationale Strategie Digitaal Erfgoed. OPEN verbindt erfgoedorganisaties op provinciaal en lokaal niveau en stimuleert hen om hun digitaal informatiebeleid uit te werken in lijn met de nationale strategie. In samenwerking met OPEN wordt de Nationale Strategie en het Netwerk onder de aandacht gebracht bij het Interprovinciaal Overleg (IPO) en de Vereniging Nederlandse Gemeenten (VNG). OPEN biedt een netwerk van ondersteuning en deskundigheidsbevordering, onder meer met de digitaal-erfgoed-coaches.

Netwerkgroepen

Netwerkgroepen zijn betrokken bij activiteiten en projecten zoals beschreven in de roadmaps/werkagenda's van de domeinen en/of in het activiteitenplan (subsidieaanvraag OCW). Netwerkgroepen zijn dynamisch van aard en hebben een tijdelijk karakter. Deelnemers zijn bijvoorbeeld medewerkers van sectorale en thematische knooppunten, platform- of netwerkfuncties NADD en Podiumkunst.net, erfgoedorganisaties, organisaties zoals DEN Kennisinstituut cultuur & digitalisering, Reinwardt Academie, ErfgoedAcademie, CLARIAH, de Archiefschool, de Museumvereniging, KVAN en Museumregister. Deze organisaties zijn vanuit hun doelstellingen en doelgroepen betrokken bij de verschillende activiteiten in het netwerk. Een voorbeeld is de NDE Adviesgroep Onderzoek. Deze netwerkgroep legt de verbinding tussen bijvoorbeeld de agenda van de Werkgroep Cultuur & Media van NLAIC en het NDE uitvoeringsprogramma. Zo kunnen resultaten van AI-projecten helpen bij het verbeteren van de vindbaarheid van digitaal erfgoed.

Om de onderlinge samenhang te waarborgen ligt de coördinatie van de netwerkgroepen bij het NDE-coördinatieteam.

Bijlage 2 – Borging van resultaten

Het Netwerk Digitaal Erfgoed maakte in 2020 de eerste afspraken over de borging van netwerkvoorzieningen. In het Netwerkberaad in oktober 2019 is de stapsgewijze aanpak vastgesteld waarmee we in netwerkverband afspraken maken over het beheer en de governance, de financiering, de gebruiker-sondersteuning en de ontwikkeling van voorzieningen in een cyclisch proces. Daarmee is de aanpak en de fasering transparant en kan door OCW en in het netwerk richting gegeven worden aan het proces. Ten slotte ontstaat duidelijkheid over de financiële en organisatorische randvoorwaarden die nodig zijn om de borging (en de route daarnaartoe) te kunnen ondersteunen. Borging van netwerkvoorzieningen wordt een expliciet onderwerp in bijvoorbeeld managementafspraken en andere overleggen van OCW en de landelijke knooppunten, beleids- en jaarplannen en in de herijking van de Nationale Strategie Digitaal Erfgoed. Zo ontstaat structureel aandacht voor nieuwe inspanningen in het netwerk die boven de 'traditionele' opdracht aan organisaties uitstijgt.

DERA en borging

De DERA geeft aan dat een generieke voorziening (netwerkvoorziening) beheerd wordt door een 'Beheerder generieke voorziening'. Deze beheerder dient ervoor te zorgen dat de voorziening voldoet aan functionele en niet-functionele eisen. Maar de DERA geeft niet aan hoe de verdere invulling van deze rol eruitziet en evenmin wat dit betekent voor de betreffende voorziening. Voor de borging is een verdieping van deze rol echter noodzakelijk. Deze wordt sinds 2020 vanuit de domeingroepen ingevuld en kan in overleg met de Architectuurraad in een nieuwe versie van de DERA verwerkt worden.

Netwerkvoorzieningen als cyclisch proces

In 2020 heeft het netwerk de consequenties uitgewerkt voor de rollen en verantwoordelijkheden van de organisaties die zich over netwerkvoorzieningen gaan ontfermen en wat dit betekent voor de benodigde mensen en middelen. Hierbij gaat het om onder meer technisch beheer, applicatiebeheer, functioneel beheer. Maar ook om netwerkondersteunende taken als gebruikersondersteuning, kennisdeling, coördinatie en monitoring. In de afgelopen jaren zijn NDE-middelen ingezet voor het financieren van het beheer van applicaties en diensten. Na afronding van nieuwe netwerkvoorzieningen, bijvoorbeeld door het intensiveringsprogramma, ontstaat de ruimte om goed inzicht te krijgen in de benodigde exploitatie-afspraken voordat deze gemaakt hoeven te worden. Er is een cyclisch proces waarin bestaande voorzieningen worden doorontwikkeld, nieuwe voorzieningen worden ontwikkeld en ondergebracht in het netwerk, of waarvan het aanbod wordt beëindigd. Eens in de twee jaar zullen voorzieningen volgens een set criteria geëvalueerd worden.

Met het inrichten van een cyclisch proces zorgen we ervoor dat nieuwe voorzieningen tijdelijk gefinancierd kunnen worden, doordat bestaande voorzieningen worden overgenomen door beheerders. Deze overgang van bestaande voorzieningen wordt voorzien voor de begroting van 2021. In de komende jaren zal telkens gereviewd worden welke voorzieningen voldoende afgerond zijn om in beheer te kunnen worden genomen. Structurele middelen zouden de zorgvuldigheid van dit proces waarborgen en daarmee de kwaliteit van de inbeheername verbeteren.

Buiten de scope van NDE-activiteiten vallen:

- Beheer en onderhoud van digitale collecties.
- Erfgoedinformatie zichtbaar, bruikbaar en houdbaar maken: het Netwerk Digitaal Erfgoed neemt deze taak niet over van erfgoedinstellingen. Zij blijven zelf verantwoordelijk voor het lokale beheer, het onderhoud en de beschikbaarstelling van collecties.
- Auteursrechten: instellingen dragen zelf zorg voor het verkrijgen van de rechten voor het beschikbaar stellen van digitaal materiaal.
- Digitalisering: het digitaliseren van analoog materiaal en het metadateren van erfgoed is weliswaar van groot belang, maar geen onderdeel van de activiteiten.
- Dagelijkse communicatie over voorzieningen die geborgd zijn bij organisaties in het netwerk (bijvoorbeeld helpdeskfuncties, trainingen, digitale toegankelijkheid van websites).

Buiten de scope geplaatste onderdelen kunnen alleen nog worden meegenomen, nadat dit door het bestuur en de subsidiegever als afwijking is goedgekeurd.